

# OSMANLI PORTFÖY ANATOLIA SERBEST FON'NA AİT PERFORMANS SUNUM RAPORU

## A. TANITICI BİLGİLER

PORTFÖYE BAKIŞ  
Halka Arz Tarihi: 22.05.2012

## YATIRIM VE YÖNETİME İLİŞKİN BİLGİLER

29.06.2018 tarihi itibarıyla	
Fon Toplam Değeri	39,730,770
Birim Pay Değeri (TRL)	0.020474
Yatırımcı Sayısı	86
Tedavül Oranı (%)	48.51%
Portföy Dağılımı	
Borçlanma Araçları	80.40%
- Özel Sektör Borçlanma Araçları	79.80%
- Özel Sektör Kira Sertifikası	0.52%
Vadeli Mevduat	8.72%
Takasbank Para Piyasası İşlemleri	6.06%
Teminat	4.83%

Fon'un Yatırım Amacı	Portföy Yöneticileri
	Ömer Zühtü Topbaş
En Az Alınabilir Pay Adedi: 1 Adet	Mehmet Taylan Tatlısu
Yatırım Stratejisi	
<p>Fonun ana yatırım stratejisi, TL/Döviz bazlı Türk ve yabancı menkul kıymetlere ve Türk ve yabancı menkul kıymetlerine dayalı enstrümanlara yatırım yapmak suretiyle çeşitlendirilmiş bir fon kompozisyonu oluşturmaktır. Bu stratejinin uzantısı ve Yönetici'nin piyasa öngörüsüne bağlı olarak, getiri potansiyeli yükselen varlıkların fon portföyündeki ağırlıkları dinamik bir şekilde artırılarak piyasa hareketlerinden, özellikle türev ürünlerle kaldıraç kullanarak yararlanılır. Yönetici, tek bir varlık sınıfında yoğunlaşmayacak bir portföy kompozisyonu oluşturmayı hedeflemekle birlikte, zaman zaman piyasa öngörüsüne göre bir varlık sınıfına odaklanarak çeşitlendirilmiş portföy yapısından uzaklaşabilir. Fon portföyüne, fon toplam değerinin %80'i ve fazlası oranında, yabancı para ve sermaye piyasası araçları devamlı olarak dahil edilemez. Yöneticinin yatırım öngörüsü doğrultusunda geliştirdiği piyasa yönlü stratejiler ve söz konusu ana yatırım stratejisi çerçevesinde, Türk Lirası, döviz endekslisi veya döviz bazında kamu ile özel sektör borçlanma araçları ile değerlendirilme açısından cazip bulunan Türk ve Yabancı hisse senetleri ile getiri potansiyeli yüksek yatırım fonu katılma payları ve borsa yatırım fonu katılma paylarına fon portföyünde yer verilecektir. Bununla birlikte, fon portföyüne; organize veya tezgahüstü piyasalarda faiz, döviz, kıymetli madenler, emtia, ortaklık payları ve ortaklık payları endekslerine üzerinden düzenlenmiş finansal vadeli işlemler, opsiyon sözleşmeleri, varantlar, forward, ödünç ve swap sözleşmeleri dahil edilebilir. Yönetici, Fonun temel yatırım hedefine ulaşabilmek için farklı para ve sermaye piyasası araçlarında eş anlamlı uzun veya kısa pozisyonlar alabilir. Fon herhangi bir menkul kıymete doğrudan veya türev araçlar vasıtası ile dolaylı yatırım yapabilir. Fon herhangi bir menkul kıymet cinsinden borçlanabilir veya türev araçlar vasıtası ile dolaylı olarak bu borçlanmayı gerçekleştirir. Ayrıca, mevzuat uyarınca izin verilmiş olan sermaye piyasası araçlarına dayalı olarak ters repo işlemleri yapılabilir. Fon, Takasbank para piyasasında nakit değerlendirilmesi amacıyla işlem yapabilir. Fon portföyünde yer alan repo işlemine konu olabilecek menkul kıymetler ile borsada veya borsa dışında repo yapılabilir.</p>	

## Yatırım Riskleri

1) Piyasa Riski: Piyasa riski ile borçlanmayı temsil eden finansal araçların, ortaklık paylarının, diğer menkul kıymetlerin, döviz ve döviz endekslisi finansal araçlara dayalı türev sözleşmelere ilişkin taşınan pozisyonların değerinde, faiz oranları, ortaklık payı fiyatları ve döviz kurlarındaki dalgalanmalar nedeniyle meydana gelebilecek zarar riski ifade edilmektedir. Söz konusu risklerin detaylarına aşağıda yer verilmektedir: a- Faiz Oranı Riski: Fon portföyüne faize dayalı varlıkların (borçlanma aracı, ters repo vb) dahil edilmesi halinde, söz konusu varlıkların değerinde piyasalarda yaşanabilecek faiz oranları değişimleri nedeniyle oluşan riski ifade eder. b- Kur Riski: Fon portföyüne yabancı para cinsinden varlıkların dahil edilmesi halinde, döviz kurlarında meydana gelebilecek değişiklikler nedeniyle Fon'un maruz kalacağı zarar olasılığını ifade etmektedir. c- Ortaklık Payı Riski: Fon portföyüne ortaklık payı dahil edilmesi halinde, Fon portföyünde bulunan ortaklık paylarının fiyatlarında meydana gelebilecek değişiklikler nedeniyle portföyün maruz kalacağı zarar olasılığını ifade etmektedir. 2) Karşı Taraf Riski: Karşı tarafın sözleşmeden kaynaklanan yükümlülüklerini yerine getirmemesi ve/veya yerine getirememesi veya takas işlemlerinde ortaya çıkan aksaklıklar sonucunda ödemenin yapılamaması riskini ifade etmektedir. 3) Likidite Riski: Fon portföyünde bulunan finansal varlıkların istenildiği anda piyasa fiyatından nakde dönüştürülebilmesi halinde ortaya çıkan zarar olasılığıdır. 4) Kaldıraç Yaratan İşlem Riski: Fon portföyüne türev araç (vadeli işlem ve opsiyon sözleşmeleri), saklı türev araç, swap sözleşmesi, varant, sertifika dahil edilmesi, ileri valörlü tahvil/bono ve altın alım işlemlerinde ve diğer herhangi bir yöntemle kaldıraç yaratan benzeri işlemlerde bulunulması halinde, başlangıç yatırımı ile başlangıç yatırımının üzerinde pozisyon alınması sebebi ile fonun başlangıç yatırımından daha yüksek zarar kaydedebilme olasılığı kaldıraç riskini ifade eder. 5) Operasyonel Risk: Operasyonel risk, fonun operasyonel süreçlerindeki aksamalar sonucunda zarar oluşması olasılığını ifade eder. Operasyonel riskin kaynakları arasında kullanılan sistemlerin yetersizliği, başarısız yönetim, personelin hatalı ya da hileli işlemleri gibi kurum içi etkenlerin yanı sıra doğal afetler, rekabet koşulları, politik rejim değişikliği gibi kurum dışı etkenler de olabilir. 6) Yoğunlaşma Riski: Belli bir varlığa ve/veya vadeye yoğun yatırım yapılması sonucu fonun bu varlığın ve vadenin içerdiği risklere maruz kalmasıdır. 7) Korelasyon Riski: Farklı finansal varlıkların piyasa koşulları altında belirli bir zaman dilimi içerisinde aynı anda değer kazanması ya da kaybetmesine paralel olarak, en az iki farklı finansal varlığın birbirleri ile olan pozitif veya negatif yönlü ilişkileri nedeniyle doğabilecek zarar ihtimalini ifade eder. 8) Yasal Risk: Fonun halka arz edildiği dönemden sonra mevzuatta ve düzenleyici otoritelerin düzenlemelerinde meydana gelebilecek değişikliklerden olumsuz etkilenmesi riskidir. 9) Yapılandırılmış Yatırım Araçları Riski: Yapılandırılmış yatırım araçlarına yapılan yatırımın beklenmedik ve olağandışı gelişmelerin yaşanması durumlarında vade içinde veya vade sonunda tamamının kaybedilmesi mümkündür. Yapılandırılmış yatırım araçlarının dayanak varlıkları üzerine oluşturulan stratejilerin getirilerinin ilgili dönemde negatif olması halinde yatırımcı vade sonunda hiçbir gelir elde edemeyeceği gibi vade sonunda yatırımlarının değeri başlangıç değerinin altına düşebilir. Yapılandırılmış yatırım araçlarına yatırım yapılması halinde karşı taraf riski de mevcuttur. Yatırımcı, yapılandırılmış yatırım araçlarına ilişkin olarak şirketin kredi riskine maruz kalmakta ve bu risk ölçüsünde bir getiri beklemektedir. Yapılandırılmış yatırım araçlarında yatırımcılar ihraççının ödeme riskini de almaktadır. Ödeme riski ile ihraççı kurumun yapılandırılmış yatırım araçlarından kaynaklanan yükümlülüklerini yerine getirememesi riski ifade edilmektedir. Karşı taraf riskini minimum seviyede tutabilmek adına ihraççının ve/veya varsa yatırım aracının yatırım yapılabilir seviyeye denk gelen derecelendirme notuna sahip olması koşulu aranmaktadır. Olağandışı korelasyon değişiklikleri ve olumsuz piyasa koşullarında ortaya çıkabilecek likidite sorunları yapılandırılmış yatırım araçları için önemli riskler oluşturmaktadır. Piyasa yapıcılığı olmadığı durumlarda yapılandırılmış yatırım araçlarının likidite riski üst seviyededir. 10) Etik Risk: Dolandırıcılık, suiistimal, zimmete para geçirme, hırsızlık gibi nedenler ile Fon'u zarara uğratabilecek kısıtlı eylemler ya da Kurucu'nun itibarını olumsuz etkileyebilecek suçların (örneğin, kara para aklanması) işleme riskidir. Risk tanımlamaları Kurul düzenlemeleri ve piyasa gelişmeleri takip edilerek düzenli olarak gözden geçirilir ve önemli gelişmeleri paralel olarak güncellenir.

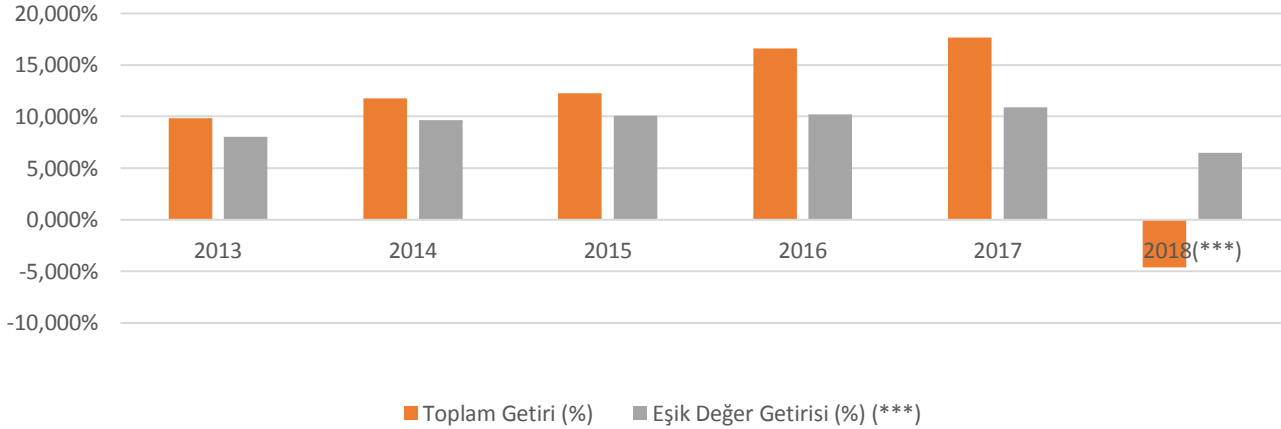
**B. PERFORMANS BİLGİSİ****PERFORMANS BİLGİSİ**

YILLAR	Toplam Getiri (%)	Eşik Değer Getirisi (%) (***)	Enflasyon Oranı (%) (TÜFE) (*)	Portföyün Zaman İçinde Standart Sapması (%) (**)	Eşik Değerinin Standart Sapması (%) (**)	Bilgi Rasyosu	Sunuma Dahil Dönem Sonu Portföyün Toplam Değeri / Net Aktif Değeri
2012	0.000%	0.000%	6.183%	-	-	-	-
2013	9.870%	8.039%	7.400%	0.195%	0.0197%	0.0622	21,720,886.52
2014	11.780%	9.652%	8.170%	0.249%	0.0225%	0.0394	19,342,382.38
2015	12.250%	10.074%	8.808%	0.996%	0.0218%	0.0225	17,939,059.34
2016	16.590%	10.209%	8.533%	0.379%	0.0220%	0.0653	41,894,504.95
2017	17.680%	10.920%	11.920%	0.680%	0.0240%	0.0671	59,889,196.00
2018(***)	-4,61%	6,475%	9.172%	0.827%	0.0270%	-0.0923%	39,730,769.84

(\*) Enflasyon oranı TÜİK tarafından açıklanan 12 aylık TÜFE'nin dönemsel oranıdır.

(\*\*) Portföyün ve karşılaştırma ölçütünün standart sapması dönemdeki günlük getiriler üzerinden hesaplanmıştır.

(\*\*\*) Sene başından itibaren rapor tarihine kadar.

**Performans Tablosu****GEÇMİŞ GETİRİLER GELECEK DÖNEM PERFORMANSI İÇİN BİR GÖSTERGE SAYILMAZ.**

## C. DİPNOTLAR

1) Osmanlı Portföy Yönetimi A.Ş. ("Şirket") 05.03.2015 tarihinde İstanbul'da kurulup tescil edilmiş bir sermaye şirkettir. Osmanlı Yatırım Menkul Değerler A.Ş.'nin %100 oranında bağlı ortağıdır. Şirket'in ana faaliyet konusu SPK'n ve ilgili mevzuat hükümleri çerçevesinde yatırım fonlarının kurulması ve yönetimidir. Ayrıca, yatırım ortaklarının, 28.03.2001 tarihli ve 4632 sayılı Bireysel Emeklilik Tasarruf ve Yatırım Sistemi Kanunu kapsamında kurulan emeklilik yatırım fonlarının ve bunların muadili yurt dışında kurulmuş yabancı kolektif yatırım kuruluşlarının portföylerinin yönetimi de ana faaliyet konusu kapsamındadır. Şirket, sermaye piyasası mevzuatında yer alan şartları sağlamak ve Sermaye Piyasası Kurulu'ndan gerekli izin ve/veya yetki belgelerini almak kaydıyla, portföy yöneticiliği, yatırım danışmanlığı ve kurucusu olduğu yatırım fonlarının katılma payları dahil olmak üzere fon katılma payları ile değişken sermayeli yatırım ortaklıklarının paylarının pazarlanması ve dağıtılması faaliyetinde bulunabilir. Kolektif yatırım kuruluşlarının portföy yönetimi hizmeti kapsamında 30.06.2018 Tarihi itibarıyla 1 adet Emeklilik Yatırım fonu, 8 Adet Yatırım Fonu, 1 adet Malta'da kurulu olan SICAV fonu portföyü yönetmektedir. Toplam Yönetilen Varlık büyüklüğü 30.06.2018 tarihi itibarıyla 440.523.434,01 TL'dir.

2) Fon Portföyü'nün yatırım amacı, yatırımcı riskleri ve stratejisi "Tanıtıcı Bilgiler" bölümünde belirtilmiştir.

3) Fon 02.01.2018 - 29.06.2018 döneminde net %-4.16 oranında getiri sağlarken, karşılaştırma ölçütünün getiri aynı dönemde %6.47 olmuştur. Sonuç olarak Fon'un nispi getirisi %-10.63 olarak gerçekleşmiştir.

Toplam Getiri: Fonun ilgili dönemdeki birim pay değerindeki yüzdesel getiriyi ifade etmektedir.

Karşılaştırma Ölçütünün Getirisi: Fonun karşılaştırma ölçütünün ilgili dönem içerisinde belirtilen varlık dağılımları ile ağırlıklandırılarak hesaplanmış olan yüzdesel getirisini ifade etmektedir.

Nispi Getiri: Performans sonu dönemi itibarıyla hesaplanan portföy getiri oranı ile nispi getiri oranı arasındaki farkı ifade etmektedir.

4) Yönetim ücretleri, vergi, saklama ücretleri ve diğer faaliyet giderlerinin günlük brüt portföy değerine oranının ağırlıklı ortalaması aşağıdaki gibidir.

01.01.2017 - 30.06.2017 döneminde:	Portföy Değerine Oranı (%)	TL Tutar
Fon Yönetim Ücreti	0.003865	380,986.56
Denetim Ücreti Giderleri	0.000027	2,694.2
Saklama Ücreti Giderleri	0.000089	8,763.94
Aracılık Komisyonu Giderleri	0.002053	202,346.30
Kurul Kayıt Ücreti	0.000050	4,914.35
Diğer Faaliyet Giderleri	0.000454	44,728.65
Toplam Faaliyet Giderleri	644,434.11	
Ortalama Fon Portföy Değeri	54,763,799.65	
Toplam Faaliyet Giderleri / Ortalama Fon Portföy Değeri	1.176752%	

5) Performans sunum döneminde Fon'a ilişkin yatırım stratejisi değişikliği yapılmamıştır

Kıstas Dönemi	Kıstas Bilgisi
19.12.2012-01.01.2018	%100 KYD 1 Aylık Gösterge Mevduat Endeksi + 1.0
02.01.2018-...	%100 BIST-KYD 1 Aylık Mevduat (TL) Endeksi + 1.0

## D. İLAVE BİLGİLER VE AÇIKLAMALAR

1) Tüm dönemler için portföy ve karşılaştırma ölçütünün birikimli getiri oranı

Dönemler	Portföy Net Getiri	Portföy Brüt Getiri	Karşılaştırma Ölçütü	Nispi Getiri
02.01.2012 - 31.12.2012	0.00%	0.00%	0.00%	0.00%
02.01.2013 - 31.12.2013	8.88%	9.87%	8.04%	0.84%
02.01.2014 - 31.12.2014	10.60%	11.78%	9.65%	0.95%
02.01.2015 - 31.12.2015	11.03%	12.25%	10.07%	0.96%
04.01.2016-30.12.2016	14.93%	16.59%	10.21%	4.72%
02.01.2017 - 29.12.2017	17.68%	19.64%	10.92%	6.76%
02.01.2018-29.06.2018	-4.16%	-2.98%	6.475%	-10.63%

2) Döviz Kurlarındaki Dönemsel Ortalama Getiri ve Sapma

Dönemler	USD		EUR		GBP		JPY	
	Ortalama	Standart Sapma	Ortalama	Standart Sapma	Ortalama	Standart Sapma	Ortalama	Standart Sapma
03.01.2011 - 30.12.2011	0.08%	0.72%	0.07%	0.67%	0.08%	0.68%	0.11%	0.95%
02.01.2012 - 31.12.2012	-0.02%	0.43%	-0.02%	0.42%	-0.01%	0.38%	-0.06%	0.61%
02.01.2013 - 31.12.2013	0.07%	0.56%	0.09%	0.57%	0.08%	0.60%	0.00%	0.90%
02.01.2014 - 31.12.2014	0.04%	0.67%	-0.01%	0.67%	0.01%	0.67%	-0.01%	0.83%
02.01.2015 - 31.12.2015	0.09%	0.80%	0.05%	0.94%	0.07%	0.77%	0.09%	0.83%
04.01.2016-30.12.2016	0.08%	0.68%	0.06%	0.61%	0.00%	0.84%	0.09%	0.95%
02.01.2017 - 29.12.2017	0.03%	0.69%	0.08%	0.68%	0.07%	0.77%	0.05%	0.76%
02.01.2018-29.06.2018	0.16%	1.01%	0.13%	0.95%	0.13%	0.96%	0.17%	1.08%

3) Portföy ve Karşılaştırma Ölçütü için Risk Ölçümleri

Dönemler	Takip Hatası	Beta
02.01.2012 - 31.12.2012	-	-
02.01.2013 - 31.12.2013	0.2219	-
02.01.2014 - 31.12.2014	0.2616	1.5470
02.01.2015 - 31.12.2015	1.0025	0.1138
04.01.2016 - 30.12.2016	0.3957	1.1037
02.01.2017 - 29.12.2017	0.6919	4.8819
02.01.2018-29.06.2018	0.1329	-2.9743

4) Performans bilgisi tablosunda rapor dönemi portföy ve karşılaştırma ölçütü standart sapmasına yer verilmiştir. (Günlük verilerden hareketle hesaplanmıştır)

Yıllar	Portföy		Eşik Değer	
	Getiri	Standart Sapma	Getiri	Standart Sapma
2012	0.00%	-	0.00%	-
2013	9.87%	0.20%	8.04%	0.02%
2014	11.78%	0.25%	9.65%	0.02%
2015	12.25%	1.00%	10.07%	0.02%
2016	16.59%	0.38%	10.21%	0.02%
2017	17.68%	0.68%	10.92%	0.02%
2018	-4.16%	0.83%	6.475%	0.03%

## 5) Yatırım Fonu Endeksleri Karşılaştırma Tablosu

Dönemler	Portföy	Yatırım Fonu Endeksleri
02.01.2012 - 31.12.2012	0.00%	8.93%
02.01.2013 - 31.12.2013	8.05%	3.50%
02.01.2014 - 31.12.2014	13.32%	9.48%
02.01.2015 - 31.12.2015	18.44%	8.73%
04.01.2016 - 30.12.2016	16.59%	16.12%
02.01.2017 - 29.12.2017	17.68%	12.66%
02.01.2018-29.06.2018	-4.16%	6.27%

## 6) Getiri Oranını Etkileyen Piyasa Koşulları

02.01.2018 - 29.06.2018 Dönem Getirisi	Getiri
BIST 100 ENDEKSİ	-16.31%
BIST 30 ENDEKSİ	-16.89%
BIST-KYD REPO BRÜT ENDEKSİ	6.67%
BIST-KYD DİBS 91 GÜN ENDEKSİ	6.29%
BIST-KYD DİBS 182 GÜN ENDEKSİ	5.41%
BIST-KYD DİBS 365 GÜN ENDEKSİ	2.49%
BIST-KYD DİBS 547 GÜN ENDEKSİ	-0.20%
BIST-KYD DİBS TÜM ENDEKSİ	-5.67%
BIST-KYD DİBS UZUN ENDEKSİ	-12.07%
BIST-KYD ÖSBA SABİT ENDEKSİ	7.05%
BIST-KYD ÖSBA DEĞİŞKEN ENDEKSİ	8.46%
BIST-KYD Kamu Kira Sertifikaları Endeksi	3.23%
BIST-KYD Özel Sektör Kira Sertifikaları Endeksi	6.61%
BIST-KYD 1 Aylık Gösterge Mevduat Endeksi (TL)	6.00%
BIST-KYD 1 Aylık Gösterge Kar Payı TL Endeksi	4.82%
Katılım 50 Endeksi	-9.42%
BIST-KYD ALTIN FİYAT AĞIRLIKLILIK ORTALAMA	16.49%
BIST-KYD Eurobond USD (TL)	10.39%
BIST-KYD Eurobond EUR (TL)	13.87%
Dolar Kuru	20.91%
Euro Kuru	17.58%

02.01.2018-29.06.2018 arası Portföy Brüt Getirisi	OSY
Net Basit Getiri	-4.16%
Gerçekleşen Fon Toplam Giderleri Oranı	1.18%
Azami Toplam Gider Oranı	-
Kurucu Tarafından Karşılanaan Giderlerin Oranı	0.00%
Net Gider Oranı	1.18%
Brüt Getiri	-2.98%