

OSMANLI PORTFÖY BORÇLANMA ARAÇLARI FONU'NA AİT PERFORMANS SUNUM RAPORU

A. TANITICI BİLGİLER

PORTFÖYE BAKIŞ
Halka Arz Tarihi: 18.11.2015

YATIRIM VE YÖNETİME İLİŞKİN BİLGİLER

29.06.2018 tarihi itibarıyla	
Fon Toplam Değeri	13,204,951
Birim Pay Değeri (TRL)	1.374482
Yatırımcı Sayısı	176
Tedavül Oranı (%)	0.10%
Portföy Dağılımı	
Borçlanma Araçları	99.13%
- Özel Sektör Borçlanma Araçları	99.13%
Vadeli Mevduat	0.83%
Takasbank Para Piyasası İşlemleri	0.03%
Forward	-0.02%

Fon'un Yatırım Amacı	Portföy Yöneticileri
	Ömer Zühtü Topbaş
En Az Alınabilir Pay Adedi : 1 Adet	Mehmet Taylan Tatlısu

Yatırım Stratejisi

Fon'un yatırım stratejisi uyarınca Fon toplam değerinin en az %80'i devamlı olarak kamu ve özel sektör borçlanma araçlarına yatırılır. Fon, yabancı para ve sermaye piyasası araçlarına da yatırım yapabilir. Ancak fon portföyüne fon toplam değerinin en fazla %20'si oranında yabancı para ve sermaye piyasası araçları dahil edilebilir.

Yatırım Riskleri

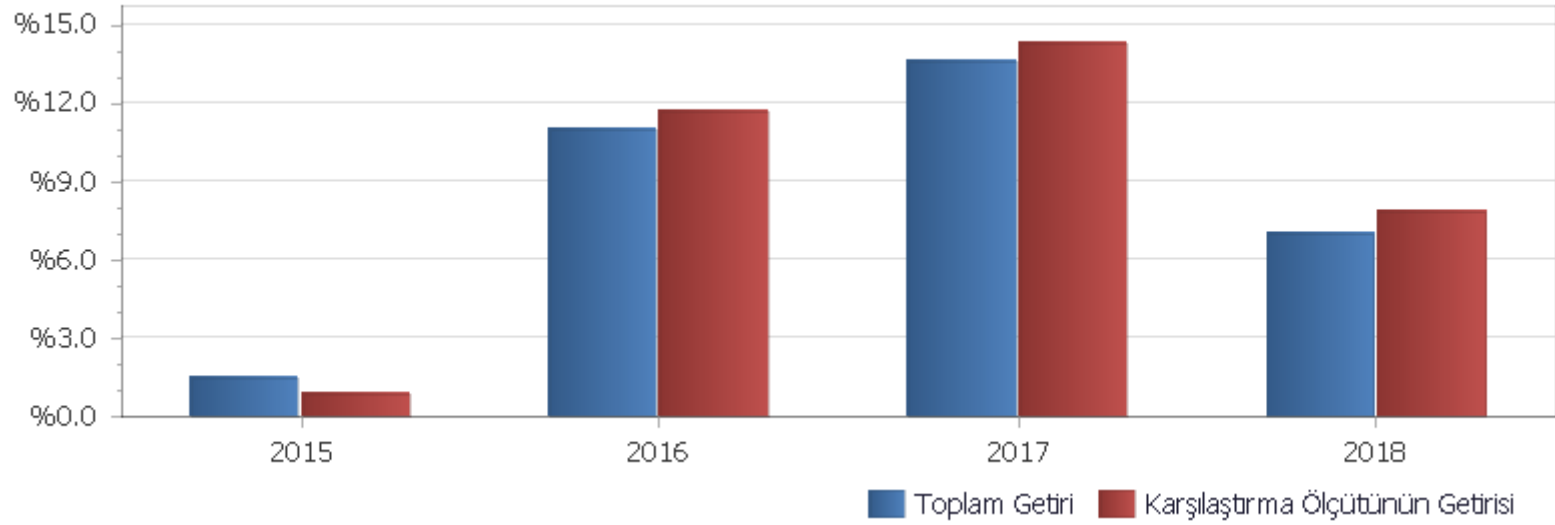
1) Piyasa Riski: Piyasa riski ile borçlanmayı temsil eden finansal araçların, ortaklık paylarının, diğer menkul kıymetlerin, döviz ve dövizde endeksli finansal araçlara dayalı türev sözleşmelere ilişkin taşınan pozisyonların değerinde, faiz oranları, ortaklık payı fiyatları ve döviz kurlarındaki dalgalanmalar nedeniyle meydana gelebilecek zarar riski ifade edilmektedir. Söz konusu risklerin detaylarına aşağıda yer verilmektedir: a- Faiz Oranı Riski: Fon portföyüne faize dayalı varlıkların (borçlanma aracı, ters repo vb) dahil edilmesi halinde, söz konusu varlıkların değerinde piyasalarda yaşanabilecek faiz oranları değişimleri nedeniyle oluşan riski ifade eder. b- Kur Riski: Fon portföyüne yabancı para cinsinden varlıkların dahil edilmesi halinde, döviz kurlarında meydana gelebilecek değişiklikler nedeniyle Fon'un maruz kalacağı zarar olasılığını ifade etmektedir. c- Ortaklık Payı Fiyat Riski: Fon portföyüne ortaklık payı dahil edilmesi halinde, Fon portföyünde bulunan ortaklık paylarının fiyatlarında meydana gelebilecek değişiklikler nedeniyle portföyün maruz kalacağı zarar olasılığını ifade etmektedir. 2) Karşı Taraf Riski: Karşı tarafın sözleşmeden kaynaklanan yükümlülüklerini yerine getirmek istememesi ve/veya yerine getirememesi veya takas işlemlerinde ortaya çıkan aksaklıklar sonucunda ödemenin yapılamaması riskini ifade etmektedir. 3) Likidite Riski: Fon portföyünde bulunan finansal varlıkların istenildiği anda piyasa fiyatından nakde dönüştürülebilmesi halinde ortaya çıkan zarar olasılığıdır.4) Kaldıraç Yaratan İşlem Riski: Fon portföyüne türev araç (vadeli işlem ve opsiyon sözleşmeleri), saklı türev araç, swap sözleşmesi, varant, sertifikalı dahil edilmesi, ileri valörlü tahvil/bono ve altın alım işlemlerinde ve diğer herhangi bir yöntemle kaldıraç yaratan benzeri işlemlerde bulunulması halinde, başlangıç yatırımı ile başlangıç yatırımının üzerinde pozisyon alınması sebebi ile fonun başlangıç yatırımından daha yüksek zarar kaydedebilme olasılığı kaldıraç riskini ifade eder.5) Operasyonel Risk: Operasyonel risk, fonun operasyonel süreçlerindeki aksamalar sonucunda zarar oluşması olasılığını ifade eder. Operasyonel riskin kaynakları arasında kullanılan sistemlerin yetersizliği, başarısız yönetim, personelin hatalı ya da hileli işlemleri gibi kurum içi etkenlerin yanı sıra doğal afetler, rekabet koşulları, politik rejim değişikliği gibi kurum dışı etkenler de olabilir.6) Yoğunlaşma Riski: Belli bir varlığa ve/veya vadeye yoğun yatırım yapılması sonucu fonun bu varlığın ve vadenin içerdiği risklere maruz kalmasıdır.7) Korelasyon Riski: Farklı finansal varlıkların piyasa koşulları altında belirli bir zaman dilimi içerisinde aynı anda değer kazanması ya da kaybetmesine paralel olarak, en az iki farklı finansal varlığın birbirleri ile olan pozitif veya negatif yönlü ilişkileri nedeniyle doğabilecek zarar ihtimalini ifade eder.8) Yasal Risk: Fonun halka arz edildiği dönemden sonra mevzuatta ve düzenleyici otoritelerin düzenlemelerinde meydana gelebilecek değişikliklerden olumsuz etkilenmesi riskidir.9) Yapılandırılmış Yatırım Araçları Riski Yapılandırılmış yatırım araçlarına yapılan yatırımın beklenmedik ve olağandışı gelişmelerin yaşanması durumlarında vade içinde veya vade sonunda tamamının kaybedilmesi mümkündür. Yapılandırılmış yatırım araçlarının dayanak varlıkları üzerine oluşturulan stratejilerin getirisinin ilgili dönemde negatif olması halinde yatırımcı vade sonunda hiçbir gelir elde edemeyeceği gibi vade sonunda yatırımlarının değeri başlangıç değerinin altına düşebilir.Yapılandırılmış yatırım araçlarına yatırım yapılması halinde karşı taraf riski de mevcuttur. Yatırımcı, yapılandırılmış yatırım araçlarına ilişkin olarak şirketin kredi riskine maruz kalmakta ve bu risk ölçüsünde bir getiri beklemektedir. Yapılandırılmış yatırım araçlarında yatırımcılar ihracının ödeme riskini de almaktadır. Ödeme riski ile ihracı kurumun yapılandırılmış yatırım araçlarından kaynaklanan yükümlülüklerini yerine getirememesi riski ifade edilmektedir. Karşı taraf riskini minimum seviyede tutabilmek adına ihracının ve/veya varsa yatırım aracının yatırım yapılabilir seviyeye denk gelen derecelendirme notuna sahip olması koşulu aranmaktadır. Olağandışı korelasyon değişiklikleri ve olumsuz piyasa koşullarında ortaya çıkabilecek likidite sorunları yapılandırılmış yatırım araçları için önemli riskler oluşturmaktadır. Piyasa yapıcılığı olmadığı durumlarda yapılandırılmış yatırım araçlarının likidite riski üst seviyededir.10) Etik Riski: Dolandırıcılık, suiistimal, zimmete para geçirme, hırsızlık gibi nedenler ile Fon'u zarara uğratabilecek kısıtlı eylemler ya da Kurucu'nun itibarını olumsuz etkileyebilecek suçların (örneğin, kara para aklanması) işleme riskidir.11) Teminat Riski: Türev araçları üzerinden alınan bir pozisyonun güvencesi olarak alınan teminatın, teminatın zorunlu haller sebebiyle likidite etmesi halinde piyasaya göre değerlendirme değerinin beklenen türev pozisyon değerini karşılayamaması veya doğrudan, teminatın niteliği ile ilgili olumsuzlukların bulunma olasılığının ortaya çıkması durumudur.

B. PERFORMANS BİLGİSİ**PERFORMANS BİLGİSİ**

YILLAR	Toplam Getiri (%)	Karşılaştırma Ölçütünün Getirisi (%)	Enflasyon Oranı (%) (TÜFE) (*)	Portföyün Zaman İçinde Standart Sapması (%) (**)	Karşılaştırma Ölçütünün Standart Sapması (%) (**)	Bilgi Rasyosu	Sunuma Dahil Dönem Sonu Portföyün Toplam Değeri / Net Aktif Değeri
2015	1.509%	0.886%	0.475%	0.046%	0.0587%	0.2889	22,934,676.91
2016	10.941%	11.689%	8.533%	0.071%	0.0613%	-0.0302	19,765,110.10
2017	13.573%	14.307%	11.920%	0.107%	0.0301%	-0.0227	24,552,932.39
2018(***)	7.015%	7.854%	9.172%	0.098%	0.0392%	-0.0567	13,204,951.16

(*) Enflasyon oranı TÜİK tarafından açıklanan 12 aylık TÜFE'nin dönemsel oranıdır.

(**) Portföyün ve karşılaştırma ölçütünün standart sapması dönemdeki günlük getiriler üzerinden hesaplanmıştır.

PERFORMANS GRAFİĞİ

GEÇMİŞ GETİRİLER GELECEK DÖNEM PERFORMANSI İÇİN BİR GÖSTERGE SAYILMAZ.

C. DİPNOTLAR

1) Osmanlı Portföy Yönetimi A.Ş. ("Şirket") 05.03.2015 tarihinde İstanbul'da kurulup tescil edilmiş bir sermaye şirkettir. Osmanlı Yatırım Menkul Değerler A.Ş.'nin %100 oranında bağlı ortağıdır. Şirket'in ana faaliyet konusu SPK'n ve ilgili mevzuat hükümleri çerçevesinde yatırım fonlarının kurulması ve yönetimidir. Ayrıca, yatırım ortaklarının, 28.03.2001 tarihli ve 4632 sayılı Bireysel Emeklilik Tasarruf ve Yatırım Sistemi Kanunu kapsamında kurulan emeklilik yatırım fonlarının ve bunların muadili yurt dışında kurulmuş yabancı kolektif yatırım kuruluşlarının portföylerinin yönetimi de ana faaliyet konusu kapsamındadır. Şirket, sermaye piyasası mevzuatında yer alan şartları sağlamak ve Sermaye Piyasası Kurulu'ndan gerekli izin ve/veya yetki belgelerini almak kaydıyla, portföy yöneticiliği, yatırım danışmanlığı ve kurucusu olduğu yatırım fonlarının katılma payları dahil olmak üzere fon katılma payları ile değişken sermayeli yatırım ortaklıklarının paylarının pazarlanması ve dağıtılması faaliyetinde bulunabilir. Kolektif yatırım kuruluşlarının portföy yönetimi hizmeti kapsamında 30.06.2018 Tarihi itibarıyla 1 adet Emeklilik Yatırım fonu, 8 Adet Yatırım Fonu, 1 adet Malta'da kurulu olan SICAV fonu portföyü yönetmektedir. Toplam Yönetilen Varlık büyüklüğü 30.06.2018 tarihi itibarıyla 440.523.434,01 TL'dir.

2) Fon Portföyü'nün yatırım amacı, yatırımcı riskleri ve stratejisi "Tanıtıcı Bilgiler" bölümünde belirtilmiştir.

3) Fon 02.01.2018 - 29.06.2018 döneminde net %7.015 oranında getiri sağlarken, karşılaştırma ölçütünün getirisi aynı dönemde %7.854 olmuştur. Sonuç olarak Fon'un nispi getirisi %-0.839 olarak gerçekleşmiştir.

Toplam Getiri : Fonun ilgili dönemdeki birim pay değerindeki yüzdesel getiriyi ifade etmektedir.

Karşılaştırma Ölçütünün Getirisi : Fonun karşılaştırma ölçütünün ilgili dönem içerisinde belirtilen varlık dağılımları ile ağırlıklandırılarak hesaplanmış olan yüzdesel getirisini ifade etmektedir.

Nispi Getiri : Performans sonu dönemi itibarıyla hesaplanan portföy getiri oranı ile karşılaştırma ölçütünün getiri oranı arasındaki farkı ifade etmektedir.

4) Yönetim ücretleri, vergi, saklama ücretleri ve diğer faaliyet giderlerinin günlük brüt portföy değerine oranının ağırlıklı ortalaması aşağıdaki gibidir.

02.01.2017 - 29.12.2017 döneminde :	Portföy Değerine Oranı (%)	TL Tutar
Fon Yönetim Ücreti	0.003568%	172,785.65
Denetim Ücreti Giderleri	0.000047%	2,282.56
Saklama Ücreti Giderleri	0.000472%	22,853.09
Aracılık Komisyonu Giderleri	0.000163%	7,908.93
Kurul Kayıt Ücreti	0.000044%	2,136.91
Diğer Faaliyet Giderleri	0.000483%	23,371.67
Toplam Faaliyet Giderleri		231,338.81
Ortalama Fon Portföy Değeri		26,826,494.70
Toplam Faaliyet Giderleri / Ortalama Fon Portföy Değeri		0.862352%

5) Performans sunum döneminde Fon'a ilişkin yatırım stratejisi değişikliği yapılmamıştır

Kıstas Dönemi	Kıstas Bilgisi
18.11.2015-31.08.2016	%20 BIST-KYD Repo (Brüt) + %20 BIST-KYD DİBS Tüm + %30 BIST-KYD ÖSBA Değişken + %30 BIST-KYD ÖSBA Sabit
01.09.2016-...	%10 BIST-KYD Repo (Brüt) + %30 BIST-KYD ÖSBA Sabit + %60 BIST-KYD ÖSBA Değişken

6) Yatırım fonlarının portföy işletmeciliğinden doğan kazançları kurumlar vergisi ve stopajdan muafdir.

D. İLAVE BİLGİLER VE AÇIKLAMALAR

1) Tüm dönemler için portföy ve karşılaştırma ölçütünün birikimli getiri oranı

Dönemler	Portföy Net Getiri	Portföy Brüt Getiri	Karşılaştırma Ölçütü	Nispi Getiri
18.11.2015 - 31.12.2015	1.51%	1.68%	0.89%	0.62%
04.01.2016 - 31.08.2016	7.11%	8.04%	8.00%	-0.89%
01.09.2016 - 30.12.2016	3.57%	4.03%	3.41%	0.16%
02.01.2017 - 29.12.2017	13.57%	15.06%	14.31%	-0.73%
02.01.2018-29.06.2018	7.02%	7.88%	7.85%	-0.84%

2) Döviz Kurlarındaki Dönemsel Ortalama Getiri ve Sapma

Dönemler	USD		EUR		GBP		JPY	
	Ortalama	Standart Sapma	Ortalama	Standart Sapma	Ortalama	Standart Sapma	Ortalama	Standart Sapma
18.11.2015 - 31.12.2015	0.05%	0.52%	0.13%	0.86%	-0.03%	0.65%	0.13%	0.68%
04.01.2016 - 31.08.2016	0.01%	0.64%	0.02%	0.57%	-0.06%	0.80%	0.10%	1.02%
01.09.2016 - 30.12.2016	0.21%	0.74%	0.15%	0.69%	0.14%	0.90%	0.06%	0.77%
02.01.2017 - 29.12.2017	0.03%	0.69%	0.08%	0.68%	0.07%	0.77%	0.05%	0.76%
02.01.2018-29.06.2018	0.16%	1.01%	0.13%	0.94%	0.13%	0.96%	0.17%	1.08%

3) Portföy ve Karşılaştırma Ölçütü / Eşik Değeri için Risk Ölçümleri

Dönemler	Takip Hatası	Beta
18.11.2015 - 31.12.2015	0.0114	0.1199
04.01.2016 - 31.08.2016	0.0157	0.1560
01.09.2016 - 30.12.2016	0.0103	-0.0799
02.01.2017 - 29.12.2017	0.0175	0.1080
02.01.2018-29.06.2018	0.0174	-0.1865

4) Performans bilgisi tablosunda rapor dönemi portföy ve karşılaştırma ölçütü / eşik değeri standart sapmasına yer verilmiştir. (Günlük verilerden hareketle hesaplanmıştır)

Yıllar	Portföy		Karşılaştırma Ölçütü	
	Getiri	Standart Sapma	Getiri	Standart Sapma
2015	1.51%	0.05%	0.89%	0.06%
2016	10.94%	0.07%	11.69%	0.06%
2017	13.57%	0.11%	14.31%	0.03%
2018	7.02%	0.10%	7.85%	0.04%

5) Yatırım Fonu Endeksleri Karşılaştırma Tablosu

Dönemler	Portföy	Yatırım Fonu Endeksleri
18.11.2015 - 31.12.2015	1.51%	1.03%
04.01.2016 - 31.08.2016	7.11%	12.43%
01.09.2016 - 30.12.2016	3.57%	3.33%
02.01.2017 - 29.12.2017	13.57%	12.66%
02.01.2018-29.06.2018	7.02%	6.27%

6) Getiri Oranını Etkileyen Piyasa Koşulları

29.12.2017 - 29.06.2018 Dönem Getirisi	Getiri
BIST 100 ENDEKSİ	-16.31%
BIST 30 ENDEKSİ	-16.89%
BIST-KYD REPO BRÜT ENDEKSİ	6.67%
BIST-KYD DİBS 91 GÜN ENDEKSİ	6.29%
BIST-KYD DİBS 182 GÜN ENDEKSİ	5.41%
BIST-KYD DİBS 365 GÜN ENDEKSİ	2.49%
BIST-KYD DİBS 547 GÜN ENDEKSİ	-0.20%
BIST-KYD DİBS TÜM ENDEKSİ	-5.67%
BIST-KYD DİBS UZUN ENDEKSİ	-12.07%
BIST-KYD ÖSBA SABİT ENDEKSİ	7.05%
BIST-KYD ÖSBA DEĞİŞKEN ENDEKSİ	8.46%
BIST-KYD Kamu Kira Sertifikaları Endeksi	3.23%
BIST-KYD Özel Sektör Kira Sertifikaları Endeksi	6.61%
BIST-KYD 1 Aylık Gösterge Mevduat Endeksi (TL)	6.00%
BIST-KYD 1 Aylık Gösterge Kar Payı TL Endeksi	4.82%
Katılım 50 Endeksi	-9.42%
BIST-KYD ALTIN FİYAT AĞIRLIKLILIKLI ORTALAMA	16.49%
BIST-KYD Eurobond USD (TL)	10.39%
BIST-KYD Eurobond EUR (TL)	13.87%
Dolar Kuru	20.91%
Euro Kuru	17.58%

02.01.2018-29.06.2018 arası Portföy Brüt Getirisi	OSD
Net Basit Getiri	7.02%
Gerçekleşen Fon Toplam Giderleri Oranı	0.86%
Azami Toplam Gider Oranı	3.65%
Kurucu Tarafından Karşılanaan Giderlerin Oranı	0.00%
Net Gider Oranı	0.86%
Brüt Getiri	7.88%